

L'entomologiste Picard

Bulletin annuel de l'Association des Entomologistes de Picardie
(A.D.E.P.)

Année 2002 N° 1



Lipoptena cervi



Dromaeolus barnabita



Polyommatus coridon syngrapha



Pteleobius vittatus

ISSN 1151 .3705

Bulletin annuel de l'Association des Entomologistes de Picardie
(A.D.E.P.)

Année 2002 - N°1

SOMMAIRE

Editorial	1
Jean-Claude BOCQUILLON : Assemblée générale de l'U.E.F., Bref compte-rendu.....	2
Vincent NICOLAS : Les orthoptères de quelques sites du littoral picard	3 - 7
Jean-Jacques DECERF : Mouches d'Automne. « Pupipares ».....	8 - 9
Jean-Claude BOCQUILLON : Sylviculture et biodiversité entomologique.....	10
Jany CHARLES, Spectaculaire abondance de <i>P. coridon Poda.</i>	12
Vincent NICOLAS : Les odonates de la Réserve Naturelle de la Baie de Somme et du Marquenterre : premier bilan.	14 - 19
Alex SANDROWICZ : Un an de chasse d'un très jeune entomologiste.....	20 - 24
Jean-Claude BOCQUILLON : Les SCOLYTIDAE de la forêt de Chantilly, Premier additif.....	25 - 27
Vincent NICOLAS : Contribution à la connaissance des coléoptères <i>CERAMBYCIDAE</i> et <i>COCCINELLIDAE</i> de Picardie et d'Ile de France	28
Repères bibliographiques pour l'étude des coléoptères.....	29 - 30

ISSN 1151 .3705

ÉDITORIAL

Ce premier numéro 2002 devrait être rapidement suivi d'un second, mais il est encore temps de nous soumettre quelques textes pour le N° 2, ou pour l'un des numéros de 2003.

Comme je l'avais souligné dans un précédent éditorial, pour une petite association comme la nôtre nous ne pouvons que nous féliciter du nombre d'ordres d'insectes étudiés qui font l'objet d'articles dans ce numéro du Bulletin. Même si le comité de rédaction, de votre revue, demande parfois quelques modifications mineures (rarement) ou corrige quelques coquilles et tournures, finalement nous publions tous les articles que nous recevons. En effet, ce bulletin se veut le lien entre tous les adhérents et le reflet de vos activités et de celles de l'association. En témoigne l'article de notre jeune collègue Alex Sandrowicz, 10 ans, dont nous sommes très fiers de présenter le compte rendu de sorties. Puisse-t-il donner l'exemple à tous et nous stimuler à mettre sur le papier toutes ces informations qui finalement sont intéressantes à un titre ou un autre pour la collectivité.

Vous trouverez donc, au début, un compte rendu de l'Assemblée Générale et des délibérations de l'UEF (Union de l'Entomologie Française). Les efforts de prospections de nos membres permettent d'avancer de belle manière dans nos projets d'inventaire. En particulier, vous trouverez trois articles qui concernent l'étude de la Réserve Naturelle de la Baie de Somme, pour laquelle notre association a été mandatée par le SMACO-PI. Le premier fait le point sur les populations d'orthoptères, le deuxième recense les libellules présentes dans la réserve, tandis que le troisième rend compte des coccinelles et cérambycides observés en 2002.

Les activités personnelles des uns et des autres permettent de compléter les connaissances sur les populations d'insectes de nos

forêts. Dans ce numéro, l'Oise est à l'honneur avec un additif à l'inventaire des Scolytes de la forêt de Chantilly et un article sur la sylviculture et ses effets sur la diversité entomologique. Nous sommes aussi très heureux de publier une contribution d'un nouvel adhérent Jany Charles, sur une spectaculaire abondance du papillon *P. corindon* en forêt de Compiègne. Jean-Jacques Decerf fait œuvre de vulgarisation avec la présentation de la mouche du cerf que ceux qui chassent en forêt à l'automne n'ont pas manqué de rencontrer.

Nous espérons que cette première livraison 2002 - 1 vous satisfera. Elle devrait rapidement être suivie d'un second, numéro 2002 - 2, déjà en cours de réalisation. Ainsi nous devrions éliminer tout retard dans nos parutions. Autres bonnes nouvelles :

- le Catalogue des Rophalocères de Picardie est terminé, grâce au travail de bénédictin de notre collègue Dominick Pruvot ces derniers mois. Qu'il en soit remercié. Avec notre président, ils vont aller voir les bailleurs de fonds susceptibles de financer la publication.

- la plaquette de présentation de l'ADEP, en couleur, est sortie et nous allons faire un peu de publicité pour recruter de nouveaux adhérents, forts de l'amélioration de notre revue. Si vous pensez à des entomologistes qui pourraient être intéressés, donnez-moi un petit coup de fil (03 44 83 22 72) pour me communiquer leurs adresses.

- un numéro Spécial Guyane est envisagé. Que ceux qui sont partants (ou partis) sortent leurs plumes et / ou leurs photos.

Tous ces points positifs sont encourageants, et l'implication croissante d'un nombre de plus en plus élevé de nos membres, dans l'une ou l'autre activité, est une source de satisfaction. Que tous trouvent ici l'expression de nos remerciements.

J.H. Yvinec

Assemblée générale de l'U.E.F. Bref compte rendu

Par Jean-Claude Bocquillon

Après une première tentative, reportée faute de quorum le 27 avril 2002, l'Assemblée Générale de l'Union de l'Entomologie Française s'est tenue au Muséum d'Histoire Naturelle de Paris sous la présidence de Jean-Jacques BIGNON, le samedi 5 Octobre 2002.

La première partie de cette assemblée fut consacrée à la présentation de deux projets du Conseil d'Administration de l'U.E.F. :

- Organisation de cycles de formation, suite logique du colloque sur la transmission du savoir en entomologie.

Différentes formules sont à l'étude, dont la réalisation de dossiers-canevas pour aider les associations adhérentes à préparer sérieusement ces formations.

Les demandes de formation seraient de plus en plus nombreuses, provenant de l'ONF ou de cabinet de consultants confrontés aux évolutions de la réglementation.

- Préparation d'un colloque en 2003 ayant pour thème « les espèces d'insectes protégées », bilan et perspectives après 25 ans de protection réglementaire.

Il s'agit là d'un projet fort intéressant, d'autant plus qu'il ne se limiterait pas à nos frontières car les réglementations actuelles sont souvent européennes.

Il est temps en effet, nous semble-t-il, de s'assurer de l'efficacité des mesures actuellement en vigueur et de le faire autrement qu'au travers des habituelles et stériles polémiques sur les listes d'insectes protégés.

Après ces exposés la seconde partie de l'Assemblée fut consacrée à la modification des statuts de l'U.E.F., proposée afin d'éviter à l'avenir le renouvellement de la déconvenue du 27 avril dernier.

En résumé cette modification permet à l'Assemblée Générale de se tenir valablement quel que soit le nombre d'adhérents présents ou représentés.

Malgré quelques observations d'opposants à cette modification, faisant remarquer que cette disposition permettrait à une infime minorité de prendre des décisions engageant l'ensemble de l'U.E.F..

Cette modification fut malheureusement adoptée, certains de ses partisans se donnant bonne conscience d'un cynisme « les absents ont toujours tort »... !

En dépit de cette malencontreuse modification des statuts nous souhaitons bonne chance à l'U.E.F. dans la réalisation de ses deux projets qui sont parfaitement conformes aux objectifs qui avaient présidé à sa création.

Les orthoptères de quelques sites du littoral picard

Par Vincent NICOLAS

Résumé : Un inventaire des sauterelles, grillons et criquets est mené en 2002 sur plusieurs sites variés de la Baie de Somme et des environs. Cet article fait le détail des sites considérés et de la méthodologie employée et comporte une liste commentée des espèces inventoriées.

Mots-clés : inventaire ; orthoptères ; Réserve Naturelle de la Baie de Somme ; Domaine du Marquenterre ; Hâble d'Ault ; carrières ; falaises.

Introduction

Les orthoptères constituent un groupe encore mal connu en Picardie. L'absence de réseau bien établi, le faible nombre de spécialistes fait que le pré-atlas ébauché par le Conservatoire des Sites Naturels de Picardie manque encore de données pour établir clairement le statut réel de toutes les espèces. Comment, dans cette optique, intégrer correctement ce groupe dans la gestion des milieux ?

Ce travail rentre dans un double cadre : celui du programme d'inventaires entomologiques commandés par le SMACOPI sur la Réserve Naturelle de la Baie de Somme, et celui plus vaste de la connaissance des insectes en Picardie mené par l'ADEP. Il est donc destiné à enrichir les connaissances régionales, à fournir une base de travail pour de futurs inventaires et, pour-quoi pas, à susciter des vocations ?

Méthodologie

Cinq méthodes sont utilisées pour cet inventaire :

- la capture au filet et l'identification systématique des adultes repérés à vue ou au chant.

- l'identification au chant, de jour comme de nuit, permet non seulement de confirmer les identifications faites sur la base de critères morphologiques, mais encore de séparer avec certitude des taxons d'apparence très similaire (comme certains *Chorthippus*, par exemple).

- le battage de branches, afin de détecter

les espèces discrètes dissimulées dans les feuillages (*Mecanema thalassinum*).

- les ultraviolets utilisés pour les chasses de papillons de nuit attirent parfois des criquets du genre *Tetrix*.

- l'utilisation d'un détecteur d'ultrasons afin d'« entendre » certaines sauterelles nocturnes.

Sites prospectés

Ils sont au nombre de 5 :

- la Réserve Naturelle de la Baie de Somme : l'ensemble du site est pris en compte, ce qui comprend globalement le parc ornithologique du Marquenterre, les Vieilles Dunes (dunes plus ou moins végétalisées), les Mollières de la Maye (haut schorre à lilas de mer) et l'Anse Bidard (marais d'eau douce isolé de la mer depuis une quinzaine d'années).

- le Domaine du Marquenterre, jouxtant la réserve au nord : dunes végétalisées ponctuées de plans d'eau douce.

- le Hâble d'Ault, situé entre Cayeux sur Mer et Ault, englobe de nombreux étangs.

- plusieurs anciennes carrières, plus ou moins comblés et végétalisées (globalement, entre Rue et Le Crotoy)

- le sommet des falaises situées entre Ault et Mers-les-Bains, ce qui représente environ 5 kilomètres de pâtures, de friches, de sentiers et d'une zone de craie mise à jour. L'intérêt est notamment de voir l'évolution des cortèges selon le relief important de ces falaises, ce qui crée de véritables petits coteaux.

Résultats

21 espèces ont été répertoriées en 2002, soit près de 47 % de la faune picarde recensée ces 20 dernières années (44 espèces). Parmi celles-ci, on distingue 8 sauterelles, 2 grillons et 11 criquets.

La systématique utilisée est celle présentée par BELLMAN et LUQUET (1995). Les synonymies proposées par DEFAUT (2001) sont indiquées entre parenthèses.

ENSIFERES (Sauterelles et grillons)

Famille des Tettigoniidae

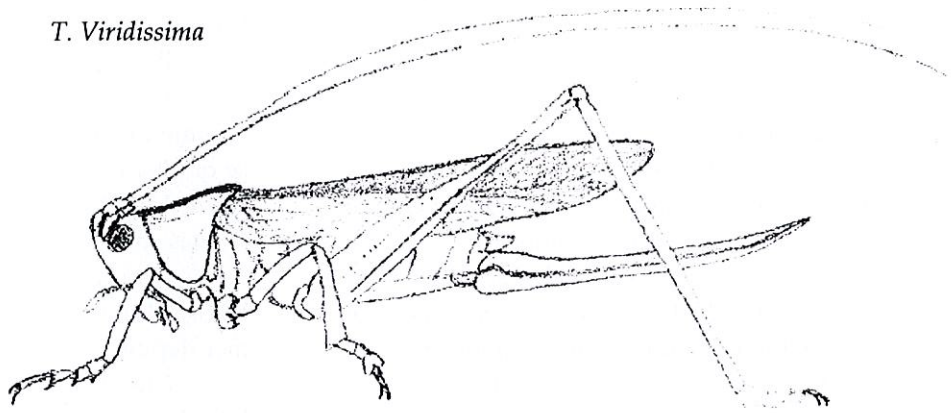
Leptophyes punctatissima (Bosc, 1792), La Lep-
tophye ponctuée / Speckled Bush-cricket :

Espèce arboricole nocturne et très discrète est
commune sur le parc ornithologique et le Do-
maine du Marquenterre (HERRMANN, comm.
pers.). Repérée grâce à un détecteur d'ultrasons
réglé sur 40 kHz.

Meconema thalassinum (De Geer, 1773), Le Mé-
conème tambourinaire / Oak Bush-cricket :

Il s'agit d'une espèce commune en Picardie dont
les mœurs sont
analogues à ceux
de *L.punctatissima*.
C'est par le battage
des branches des
quelques chênes
parsemant la ré-
serve que quelques
individus ont pu
être récoltés.

T. Viridissima



Conocephalus discolor (= *fuscus*) (Thunberg,
1815), Le Conocéphale bigarré / Long-winged
Conehead :

Commun dans les milieux mésophiles à hygro-
philes.

Conocephalus dorsalis (Latreille, 1804), Le Co-
nocéphale des Roseaux / Short-winged Cone-
head :

Commune dans les secteurs hygrophiles (parc
ornithologique, Anse Bidard...) mais absente
ailleurs, ce qui la rend finalement assez localisée
sur le secteur d'étude.

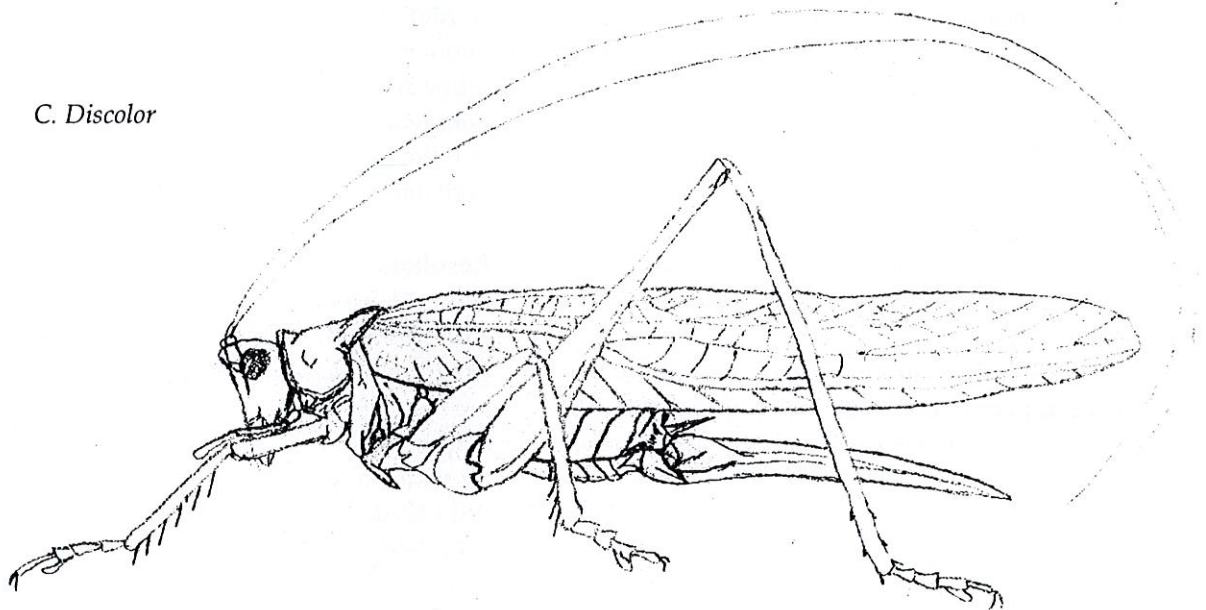
Tettigonia viridissima (Linné, 1758), La Grande
Sauterelle verte / Great Green Bush-cricket :

On l'entend facilement dans l'après midi et la
nuit à proximité des buissons et des arbustes.
Commune.

Metrioptera roeselii (Hagenbach, 1822), La Dec-
ticelle bariolée / Roesel's Bush-cricket :

Cette sauterelle très commune dans les grami-
nées à l'intérieur des terres l'est moins aux

C. Discolor



abords directs du littoral. Cependant, quelques mâles à la stridulation caractéristique (bruit de petit moteur électrique) sont identifiés sur une prairie mésophile en limite de la réserve et le long de la digue du parc. Elle est par ailleurs commune dans les hautes herbes des anciennes carrières.

Platycleis albopunctata (Goeze, 1778), La Decticelle chagrinée / Grey Bush-cricket :

Grosse sauterelle assez commune dans les hautes herbes et sur les argousiers. Quelques individus sont notés dans des zones récemment fauchées à l'Anse Bidard, dans les restes d'argousiers.

Pholidoptera griseoptera (De Geer, 1773), La Decticelle cendrée / Dark Bush-cricket :

Espèce typique des lisières bien représentée au parc ornithologique et dans le Domaine du Marquenterre (HERRMANN). Quelques stridulations entendues dans les buissons délimitant l'Anse Bidard et le Domaine, ainsi que dans les hautes herbes au bord des falaises.

Famille des Gryllidae

Gryllus campestris (Linné, 1758), Le Grillon champêtre / Field Cricket :

Ce célèbre grillon stridule davantage au printemps et en début d'été, mais peut se rencontrer tard dans la saison. On l'entend assez communément dans les zones rases, comme par exemple en bordure des parkings du parc.

Nemobius sylvestris (Bosc, 1792), Le Grillon des bois / Wood Cricket :

Grillon minuscule commun mais plutôt discret. Abondant notamment dans les tas de bois mort.



CAELIFERES (Criquets)

Famille des Tetrigidae

Les Tétrix sont des criquets dont la taille dépasse rarement 10 mm et, qui plus est, ne chantent pas. Ils sont très mal connus en Picardie. Par conséquent, ils ont fait l'objet de recherches minutieuses lors de cet inventaire, principalement dans la réserve.

Tetrix subulata (Linné, 1758), Le Tétrix riverain / Slender Groundhopper :

Assez commun sur l'ensemble de la zone, il occupe les milieux mésophiles à hygrophiles.

Tetrix ceperoi (Bolivar, 1887), Le Tétrix des vasières / Cepero's Groundhopper :

Dans la réserve, un individu attiré à la lumière UV le 2 avril par Maurice DUQUEF, et quelques autres sont capturés à l'Anse Bidard (zones humides fauchées). Inventorié également au hâble d'Ault sur la vase d'un étang presque asséché, en compagnie de *T.subulata*. Considéré comme très rare en Picardie et en Nord Pas de Calais, il l'est moins en Normandie. D'après les atlas provisoires de ces régions, cette espèce est nettement plus fréquente sur le littoral qu'à l'intérieur des terres.

Tetrix undulata (Sowerby, 1806), Le Tétrix forestier / Common Groundhopper :

Commun, mais semble éviter les zones trop humides et trop sèches.

Famille des Acrididae

Oedipoda caerulescens (Linné, 1758), L'Oedipode turquoise / Blue-winged Grasshopper : Très rare à l'échelle picarde, ce criquet à ailes bleues et noires est commun sur le sable à végétation clairsemée de la réserve, dans les carrières et se rencontre régulièrement sur les chemins ensoleillés du parc ornithologique et du Domaine du Marquenterre. Espèce protégée en Ile de France.

Omocestus rufipes (Zetterstedt, 1821), Le Criquet noir-ébène / Woodland Grasshopper :

Ce magnifique criquet est assez rare sur la ré-

serve et ne se rencontre que dans quelques rares secteurs à fort recouvrement végétal. Peu commun en Picardie.

Gomphocerippus rufus (Linné, 1758), Le Gomphocère roux / Rufous Grasshopper :

On trouve de petites populations ça et là dans les ronciers et les tas de branches mortes à l'intérieur de la réserve. Commun dans la région.

Myrmeleotettix maculatus (Thunberg, 1815), Le Gomphocère tacheté / Mottled Grasshopper :

Très commun dans les zones sableuses sèches où il côtoie souvent l'Oedipode turquoise. Absent ailleurs.

Chorthippus brunneus (Thunberg, 1815), Le Criquet duettiste / Field Grasshopper :

A été observé en 2000 et 2001 par HERMANN sur le Domaine du Marquenterre. Pourtant commun en Picardie, il semble absent du reste de la zone d'étude, malgré la présence de milieux accueillants (chemins ensoleillés, par

exemple).

Chorthippus biguttulus (Linné, 1758), Le Criquet mélodieux / Bow-winged Grasshopper :

Commun et répandu sur tous les sites prospectés (mésophile à thermophile). Il pullule particulièrement sur les « coteaux » exposés au soleil résultant de l'effondrement partiel des falaises. On entend alors à quelques dizaines de mètres un bourdonnement intense et continu.

Chorthippus albomarginatus (De Geer, 1773), Le Criquet marginé / Lesser Marsh Grasshopper :

En Picardie, cette espèce est surtout observée sur le littoral. Elle est ici assez commune sur les mollières de la Maye et commune au Hâble d'Ault, où elle semble remplacer *Chorthippus parallelus* sur de vastes zones (aucune cohabitation observée). On trouve également ce criquet tout du long des falaises, tant dans les pâtures que dans les hautes herbes.

Bilan par site

	Réserve	Domaine du Marquenterre	Hâble d'Ault	Carrières	Falaises
<i>Leptophyes punctatissima</i>	x	x			
<i>Meconema thalassinum</i>	x				
<i>Conocephalus discolor</i>	x	x	x	x	x
<i>Conocephalus dorsalis</i>	x	x	x	x	
<i>Tettigonia viridissima</i>	x	x	x	x	x
<i>Platycleis albopunctata</i>	x	x	x		
<i>Metrioptera roeselii</i>	x			x	
<i>Pholidoptera griseoptera</i>	x	x			x
<i>Gryllus campestris</i>	x	x			
<i>Nemobius sylvestris</i>	x	x			
<i>Tetrix subulata</i>	x	x	x		
<i>Tetrix ceperoi</i>	x		x		
<i>Tetrix undulata</i>	x	x			
<i>Oedipoda caerulea</i>	x	x		x	
<i>Omocestus rufipes</i>	x	x			
<i>Gomphocerippus rufus</i>	x	x			
<i>Myrmeleotettix maculatus</i>	x	x			
<i>Chorthippus brunneus</i>		x			
<i>Chorthippus biguttulus</i>	x	x	x	x	x
<i>Chorthippus albomarginatus</i>	x		x		x
<i>Chorthippus parallelus</i>	x	x	x	x	x
	20	17	9	7	6

Chorthippus parallelus (Zetterstedt, 1821), Le Criquet des pâtures / Meadow Grasshopper : Très commun sur les secteurs mésophiles à mésohygrophiles.

Discussion-conclusion

Cette étude apporte donc un complément de données utiles à la connaissance des orthoptères de la région. On peut regretter toutefois qu'elle ne concerne qu'une partie seulement du littoral picard, car on pourrait alors tenter une comparaison valable par type de milieu.

On peut cependant constater que certaines espèces rares à l'intérieur des terres trouvent sur le littoral un milieu de prédilection, notamment dans les dunes. Ces secteurs thermophiles attirent particulièrement *Oedipoda caerulea* et *Myrmeleotettix maculatus*, taxons que l'on retrouve dans certaines zones très sèches à l'intérieur des terres, comme au camp militaire de Sissonne (NICOLAS, 2002). Leurs populations établies sur la réserve de la Baie de Somme sont peut-être les plus importantes de la région en terme d'effectifs et constituent ainsi des bastions dont la protection semble nécessaire. Espérons qu'un suivi annuel des orthoptères puisse être effectué au même titre que celui des lépidoptères, odonates et coléoptères réalisé par l'ADEP depuis 2001.

Précisons qu'aucune des espèces de cet inventaire n'est légalement protégée en France ou inscrite dans la directive européenne Habitat-Faune-Flore. Pour l'estimation de la valeur patrimoniale des taxons à l'échelon régional, on se fiera provisoirement aux statuts avancés par BARDET en 1999. Avec l'accroissement des connaissances viendra sans doute une révision ou une précision de certains statuts.

Bibliographie :

BARDET O., 1999. Pré-atlas des orthoptères de Picardie ; partie I : présentation des espèces. *Bulletin annuel de l'Association des Entomologistes de Picardie*, année 1999 (ISSN 1151.3705) : p 20-32 + 2 planches couleurs.
BELLMANN H., LUQUET G., 1995. Guide des

sauterelles, grillons et criquets d'Europe occidentale.

Delachaux et Niestlé, Lausanne-Paris, 383 pages. ISBN 2-603-00974-5.

CHOPARD L., 1951. Orthopteroïdes (Faune de France 56).

Lechevalier, Paris, 358 pages.

DEFAUT B., 2001. La détermination des orthoptères de France.

82 pages + planches.

HERRMANN N., LADEYN I., 2001. La grande sauterelle verte et les autres...

Bulletin annuel du parc ornithologique du Marquenterre - Saison 2000 : p 65-66.

HERRMANN N., LADEYN I., 2002. Orthoptères 2002.

Bulletin annuel du parc ornithologique du Marquenterre - Saison 2001: p 53-54.

NICOLAS V., 2002. Ah, ce site de Sissonne et la stridulation de ses sauterelles, le soir dans les saules...

Bulletin annuel de l'Association des Entomologistes de Picardie, à paraître.

Discographie :

BONNET F-R., 1995. Guide sonore des sauterelles, grillons et criquets d'Europe occidentale.

Delachaux et Niestlé, Lausanne-Paris. ISBN 2-603-00975-3.

Remerciements : Merci à Nathanael HERRMANN pour son apport de données et de photos, et à Maurice DUQUEF pour m'avoir mis quelques Tétrix de côté lors de ses chasses de papillons de nuit. Je remercie également le SMACOP, commanditaire des études entomologiques sur la réserve, pour avoir permis la publication des données récoltées.

8 square du roi Arthur - 35000 RENNES

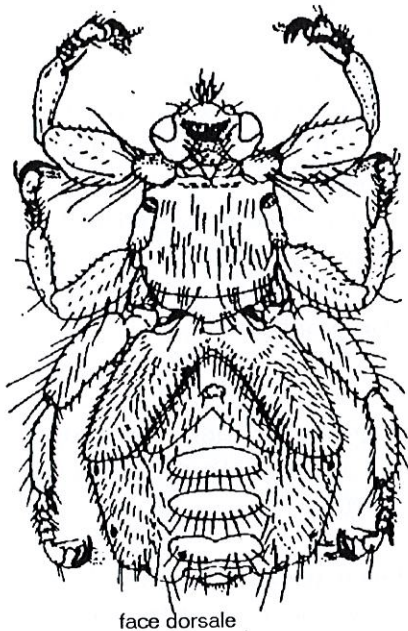
Mouches d'automne. « Pupipares »

Par Jean-Jacques Decerf

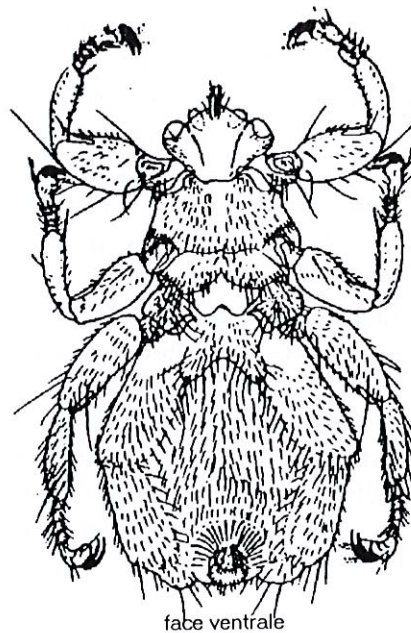
Les sorties d'automne de nos amis entomologistes ont permis de pointer une drôle de bestiole présente dans nos forêts. Petite, environs 5 à 6 mm, brune, ailée, plutôt plate et munie de fortes pattes lui permettant de s'accrocher, entre autre, dans les cheveux des promeneurs.

taire et hémaphage de vertébrés à sang chaud. Sont concernés par leurs piqûres, les chevaux, les cerfs, les chauves-souris, les oiseaux... et éventuellement l'homme (Villeneuve (1913) et Brumpt (1922) ont apprécié sur eux-mêmes l'effet des piqûres de *Lipoptena cervi* qui se gor-

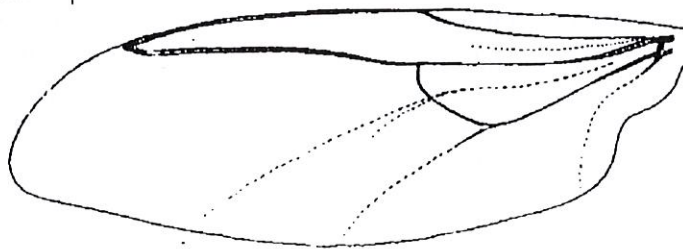
Lipoptena cervi L. (femelle)



face dorsale



face ventrale



aile

Dessins E. Seguy

Cette bestiole relativement commune est une mouche, la mouche du cerf ou pour les puristes *Lipoptena cervi* Linné. Elle appartient à la famille des Hippoboscidae, autrefois appelés "pupipares", se sont les mouches-poux (lausfliegen pour nos amis germaniques).

Ces diptères aberrants, sont le résultat d'une adaptation à un mode de vie parasitaire

et hémaphage de vertébrés à sang chaud. Sont concernés par leurs piqûres, les chevaux, les cerfs, les chauves-souris, les oiseaux... et éventuellement l'homme (Villeneuve (1913) et Brumpt (1922) ont apprécié sur eux-mêmes l'effet des piqûres de *Lipoptena cervi* qui se gorge de sang en quelques minutes, et peut-être en avez-vous vous-mêmes fait l'expérience), il est à noter que les deux sexes piquent !

Cette adaptation s'est accompagnée de modifications morphologiques très poussées, brachyptérisme ou aptérisme, absence ou régression des yeux, trompe perforante, adaptation des membres pour se fixer sur

l'hôte. Chez certains Streblidés d'Inde, les Ascodipterons, cette adaptation est poussée au plus haut point puisque la femelle après avoir perdu ses pattes et ses ailes subit une métamorphose régressive et se transforme pour s'enkyster dans la peau de l'hôte (Chiroptères).

Pour le commun, certaines de ces bêtes ressemblent plus à des araignées qu'à des mouches ! Mais la caractéristique la plus admirable de ces insectes a trait à leur mode de reproduction, et le développement intra-utérin de la larve (une larve à la fois). Deux glandes de l'abdomen produisant un liquide lactescent aboutissent dans l'utérus des femelles gravides. La larve au cours de sa croissance se nourrit de celui-ci. Ces larves sont dépourvues de crochets bucco-

pharyngiens et la musculature pharyngienne est spécialement adaptée pour l'aspiration du liquide nourricier maternel. La larve une fois mature est expulsée de l'abdomen de la femelle et ne tarde pas à se transformer en puppe.

Pour ce qui est de notre *Lipoptena cervi* L. son aire de répartition est la région paléarctique. On la trouve sur les cerfs, les daims, les chevreuils, les sangliers, les blaireaux. On rencontre la forme ailée à la recherche d'un hôte en automne mais l'hiver venu elle sera au chaud dans le pelage de ce dernier et aura perdu ses ailes.



Forme aptère

BIBLIOGRAPHIE :

E. Seguy, Faune de France, tome 14, Pupipares.

DECERF Jean- jacques

27 rue de Compiègne
60180 Nogent-sur-Oise
tel. 03 44 55 29 78
mail : jjdec@free.fr
<http://dipteres.free.fr>

Sylviculture et biodiversité entomologique

Par Jean-Claude BOCQUILLON

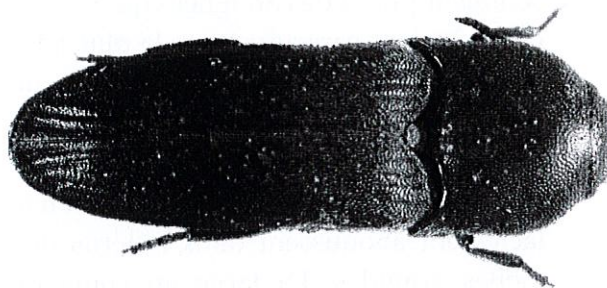
Les tempêtes catastrophiques de décembre 1999 auront au moins un aspect positif, celui de démontrer le bien fondé de certaines mesures protectrices de la biodiversité, progressivement mises en place dans les forêts domaniales. Les énormes quantités de bois abattus, les enchevêtrements d'arbres cassés ou renversés ont été tels qu'il n'a pas été possible aux gestionnaires d'exploiter l'intégralité de ces bois en une saison. Fréquemment les bois sans valeur ont été laissés sur place.

L'entomofaune saproxylique a trouvé là un facteur favorable à son épanouissement, et les étés 2001 et 2002 ont vu l'apparition en nombre d'espèces peu fréquentes ou même rares, du moins dans les forêts de l'Oise.

Dans les pinèdes dévastées le coléoptère BUPRESTIDAE *Chrysobothris solieri* Lap., peu commun au nord de Paris, vole en tous sens.

Dans les boisements caducifoliés, le BUPRESTIDAE *Coraebus undatus* F., peu commun d'une façon générale, le CERAMBYCIDAE *Mesosa curculionides* L., les SCOLYTIDAE *Scolytus carpini* Ratz. et *Scolytus ratzeburgi* Jason, dont la rencontre restait exceptionnelle, sont apparus communément ces 2 étés. Mieux encore, les rares coléoptères du bois mort que sont l'EUCNEMIDAE *Dirrhagus pygmaeus* F. et le CURCULIONIDAE *Trachodes hispidus* L., jamais rencontrés jusqu'à présent, ont été capturés en 2002, le dernier à plusieurs reprises. Et enfin, encore plus remarquable, le très rare EUCNEMIDAE *Dromaeolus barnabita* VILLA, strictement inféodé aux souches pourries et jamais signalé des forêts de l'Oise, a été rencontré en forêt de

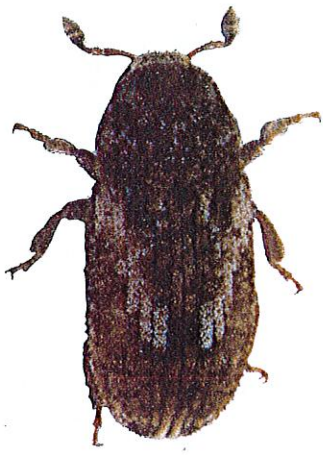
Chantilly en Juin 2002.



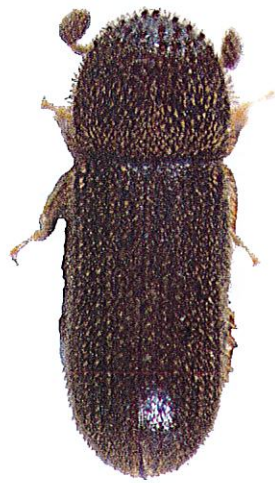
Le cortège des prédateurs de ces xylophages a lui aussi bénéficié de cette soudaine abondance. Pour rester dans l'ordre des Coléoptères, nous citerons l'OSTOMATIDAE *Nemosoma elongatum* L., prédateur de SCOLYTIDAE, réputé peu commun, rencontré à nombreuses reprises durant l'été 2002.

Ces quelques constats suffisent à démontrer la nécessité, récemment reconnue par l'O.N.F., de ne pas faire systématiquement disparaître les arbres creux ou morts sur pied, de laisser en place les souches des arbres abattus, ou encore, lors des exploitations forestières, de maintenir des bouquets de vieillissement. L'indispensable protection de la biodiversité n'est pas inéluctablement incompatible avec une sylviculture productiviste. Quelques mesures simples, sans grandes conséquences sur la gestion forestière, suffisent. Leur lente et progressive mise en place ne nous a pas encore permis d'en mesurer l'effet. Mais l'arrivée soudaine et brutale de la tempête et ses conséquences nous permettent de constater que ces mesures ne pourront qu'être bénéfiques pour l'entomofaune.

22 Bis Avenue Marie-Amélie
60500 Chantilly.



Pteleobius vitatus Fabr.



Ernopocerus fagi Fabr.



Scolytus ratzburgi



Dromaeolus barnabita



Aeshna cyanea



Ischnura elegans



Sympetrum sanguineus



Calopteryx splendens



Nemobius sylvestris



Lipoptena cervi



albocincta femelle



arctuata femelle



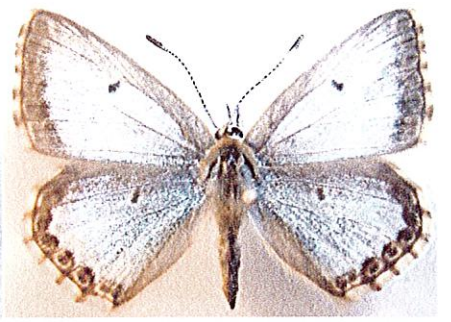
antijuncta femelle



biarctuata mâle



caeca mâle



excelsa femelle



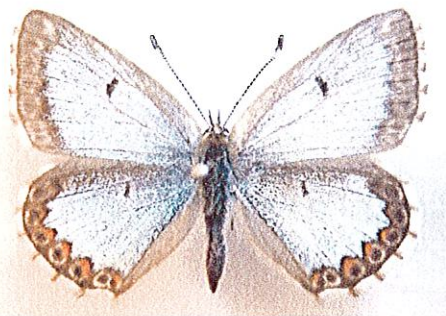
inigrum mâle



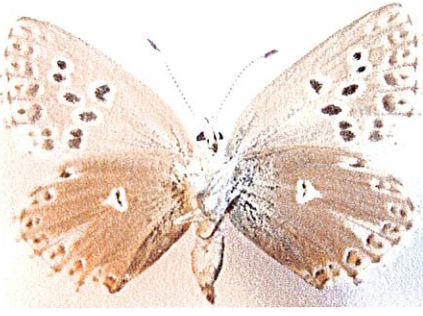
semiarctuata femelle



semisyngrapha femelle



syngrapha femelle



ultraimpuncta femelle



ultraimpuncta mâle

Spectaculaire abondance de *Polyommatus coridon* Poda (*Rhopalocère*).

Par Jany CHARLES

Comme chaque année, je visite à différentes époques un petit biotope très intéressant où je vois voler :

- <i>P. machaon</i> .	R
- <i>P. brassicae</i> .	C
- <i>P. rapae</i> .	C
- <i>P. napi</i> .	C
- <i>A. cardamines</i> .	C
- <i>C. crocea</i> .	C
- <i>C. croceus</i> .	R
- <i>C. alfajariensis</i> .	C
- <i>G. rhamni</i> .	R
- <i>L. sinapis</i> .	R
- <i>C. rubi</i> .	R
- <i>L. phlaeas</i> .	R
- <i>C. argiolus</i> .	R
- <i>C. minimus</i> .	R
- <i>P. argyrognomon</i> .	R
- <i>A. agestis</i> .	R
- <i>P. coridon</i> .	C
- <i>P. bellargus</i> .	C
- <i>P. icarus</i> .	C
- <i>V. atalanta</i> .	C
- <i>A. urticae</i> .	C
- <i>I. io</i> .	C
- <i>V. cardui</i> .	C
- <i>P. c-album</i> .	C
- <i>A. paphia</i> .	R
- <i>I. lathonia</i> .	R
- <i>M. galathea</i> .	C
- <i>A. arethusa</i> .	(plus depuis 1991).
- <i>M. jurtina</i> .	C
- <i>A. hyperantus</i> .	C
- <i>P. tithonus</i> .	C
- <i>C. pamphilus</i> .	C
- <i>P. aegeria</i> .	C
- <i>L. megera</i> .	C
- <i>L. maera</i> .	R
- <i>S. sertorius</i> .	R
- <i>E. tages</i> .	C
- <i>C. palaemon</i> .	R
- <i>T. acteon</i> .	R

Il s'agit d'une petite clairière de 1 ha. située en bordure de la forêt de Compiègne. Le terrain est très calcaire et les orchidées y sont nombreuses. Alors que les mois de mai, juin et juillet n'avaient rien d'extraordinaires par rapport aux autres années, le 13 août 2002 et les jours suivants me réservèrent une sacrée surprise.

A 9 H 00, la rosée était importante et je décidai d'attendre 11 H 00 pour que le terrain soit bien ensoleillé.

Lorsque je pénètre sur la parcelle, je n'en crois pas mes yeux : tout semble bouger. Il s'agit de *P. coridon* ; il y en a partout. Une évaluation rapide montre qu'il y en a au moins 25/m² soit 250 000 individus dans cette clairière ! Je décide donc de rechercher la forme *syngrapha* que je n'ai jamais vue jusqu'à présent, en 30 ans de visite à l'exception d'une aberration *semi-syngrapha* capturée en 1995.

Les 13, 14 et 15 de ce mois d'août j'ai pris 14 magnifiques spécimens sur plus d'une centaine que j'ai vus. D'autre part j'ai pu capturer des aberrations telles que :

- *caeca* Courvoisier 1912,
- *biarcuata* Courvoisier 1907,
- *arcuata* Courvoisier 1903,
- *semi-arcuata* Courvoisier 1903,
- *albocincta* Tutt 1910,
- *ultraimpuncta* Bright & Leeds 1938,
- *ultrapunctata* Bright & Leeds 1938,
- *excelsa* Tutt 1910...

Je ne sais pas expliquer une telle explosion mais ce fut pour moi un immense bonheur. Y a-t-il concordance dans les phénomènes car en juin les *Apatura iris* et *ilia* étaient aussi très abondants en forêt de Compiègne.

3, rue de l'Eglise
02600 – Retheuil
janycharles@wanadoo.fr

Les odonates de la Réserve Naturelle de la Baie de Somme et du Marquenterre : premier bilan.

Par Vincent NICOLAS

Résumé : Cet article dresse le bilan des inventaires menés depuis 1994 sur la réserve naturelle de la Baie de Somme et le Domaine du Marquenterre. Après une description de la méthodologie employée et des sites prospectés, les 31 espèces sont commentées.

Mots-clés : inventaire ; odonates ; RN de la Baie de Somme ; Domaine du Marquenterre.

Introduction

Dans le cadre de la commande effectuée par le Syndicat Mixte d'Aménagement de la Côte Picarde (SMACOPI), des prospections odonatologiques ont été entreprises par l'Association Des Entomologistes de Picardie (ADEP) depuis 2001 sur la réserve de la Baie de Somme. Parallèlement, un inventaire est mené depuis 1994 sur le parc ornithologique (inclus dans la réserve) et le Domaine du Marquenterre par Marcanterra. Je propose ici un premier état des lieux des données récoltées.

Méthodologie

Les adultes sont capturés au filet à papillons et les comportements de reproduction *in situ* sont systématiquement notés. L'abondance locale de chaque espèce est estimée, la détermination et le comptage des exuvies (dépouilles larvaires) offrant alors un bon complément d'information.

Les prospections ont lieu de mai à octobre, quelques données « hors saison » étant également prises en compte.

Les différents sites sont visités avec une in-

tensité très variable selon les années. Ainsi, la réserve a fait l'objet de prospections régulières cette année alors que le domaine est resté relativement délaissé. En 2001, c'était l'inverse.

Sites prospectés

Au sein de la réserve, on trouve un large panel de salinité de l'eau, depuis l'eau de mer jusqu'aux mares d'eau douce en passant par les flaques plus ou moins fréquemment visitées par la marée. Les eaux salées sont désertées par les libellules dont les larves sont généralement intolérantes aux conditions halophiles. Cependant, quelques rares demoiselles comme *Lestes barbarus* se reproduisent dans les marais saumâtres.

4 secteurs distincts sont donc prospectés :

- les plans d'eau du parc ornithologique : leur accès est limité dans un souci de préservation de la tranquillité des oiseaux. Les captures se font donc depuis les chemins qui longent parfois certaines mares. Quelques mentions complémentaires peuvent être faites à la lunette depuis les observatoires pour quelques grosses espèces faciles à reconnaître comme *Crocothemis erythraea*, *Anax imperator* ou encore *Orthetrum cancellatum*.

- les mares permanentes et temporaires incluses dans le Domaine du Marquenterre et de la réserve, en arrière des dunes.

- les eaux saumâtres à l'entrée du banc de l'Ilette

- les marais de l'Anse Bidard, superbe zone humide isolée de la mer depuis une dizaine

d'années seulement.

- l'embouchure de la Maye, qui n'a fait l'objet que d'une visite.

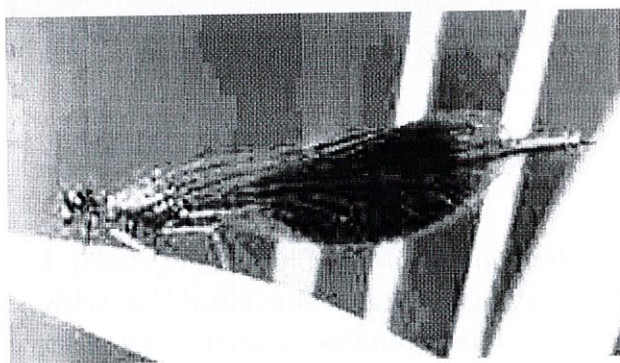
Liste commentée des espèces inventoriées

ZYGOPTERA

Famille des *Calopterygidae*

Calopteryx splendens (Harris, 1782), Le Caloptéryx éclatant / Banded Demoiselle :

1 individu est signalé au parc ornithologique en 1997. Il s'agit vraisemblablement d'un erratique provenant de la Maye ou d'un ruisseau proche, cette espèce ne se reproduisant qu'en eau courante. Il n'est pourtant pas rare de l'observer au bord d'un étang plus ou moins éloigné d'un cours d'eau (par exemple : 1 femelle au marais de Blanquetaque fin juillet ; donnée personnelle). Commun en Picardie.



Famille des *Lestidae*

Lestes barbarus (Fabricius, 1798), Le Leste sauvage / Shy emerald Damselfly :

Assez rare à l'intérieur des terres, cette espèce est ici bien représentée sur l'ensemble du secteur d'étude.

Lestes viridis (Vander Linden, 1825), Le Leste vert / Green emerald Damselfly :

Il est particulièrement abondant en fin de saison (septembre). On trouve fréquemment ce leste posé dans les arbustes,

notamment les saules.

Sympetma fusca (Vander Linden, 1820), Le Leste brun / Brown emerald Damselfly :

Seul odonate à hiverner sous nos latitudes à l'état adulte, le Leste brun est facile à observer sur la réserve, dans un premier temps en mai puis en août/septembre. Il est pourtant considéré comme très rare en Picardie (ADEP-CSN Picardie, 1997), mais ce statut est peut-être dû à un manque de prospection aux bonnes époques et donc erroné.

NB : *Lestes virens* (Charpentier, 1825) a été mentionné au parc ornithologique le 14 septembre 1996. Cette donnée est considérée comme douteuse et relève sans doute d'un examen trop superficiel de l'individu (confusion avec un *barbarus* immature, qui possède un ptérostigma assez proche de celui d'un *virens* adulte ?).

Famille des *Platycnemididae*

Platycnemis pennipes (Pallas, 1771), L'Agrion à larges pattes / White-legged Damselfly :

Quelques individus (2 à 5) notés au parc ornithologique en 1994. Pourtant commun à l'intérieur des terres, ce *Platycnemis* semble éviter les milieux littoraux.

Famille des *Coenagrionidae*

Cercion lindenii (Selys, 1840), L'Agrion à longs cercoïdes :

Signalé comme rare en 1994 sur le parc ornithologique, il n'est revu qu'en 2001, à la fois à l'Anse Bidard et au parc. Aucune mention en 2002. Il s'agit d'une espèce qui affectionne particulièrement les grands plans d'eau et qui demeure rare en Picardie.

Ceriagrion tenellum (Villers, 1789), L'A-

grion délicat / Small red Damselfly :

Une population de 5 à 10 individus, dont deux tandems, est observée à l'Anse Bidard (juillet et août 2002). Cette demoiselle rouge assez rare dans la région fréquente entre autres les milieux acides.

Coenagrion puella (Linné, 1758), L'Agrion jouvencelle / Azure Damselfly :

Cette demoiselle très commune en France n'est pas ici l'espèce dominante. Elle n'est pas pour autant rare et se rencontre généralement en petite quantité dans la réserve.

Coenagrion pulchellum (Vander Linden, 1825), L'Agrion gracieux / Variable Damselfly :

Présence aléatoire selon les années (1994, 1997, 2001) sur le Domaine du Marquenterre et l'Anse Bidard, mais jamais plus de quelques exemplaires. Commune en Picardie, il s'agit peut-être d'une espèce qui évite un tant soit peu les abords directs du littoral.

Coenagrion scitulum (Rambur, 1842), L'Agrion mignon / Dainty Damselfly :

A l'image de *Lestes barbarus*, ce taxon est commun sur la réserve et le Domaine mais rare à l'intérieur des terres.

Enallagma cyathigerum (Charpentier, 1840), L'Agrion porte-coupe / Common blue Damselfly :

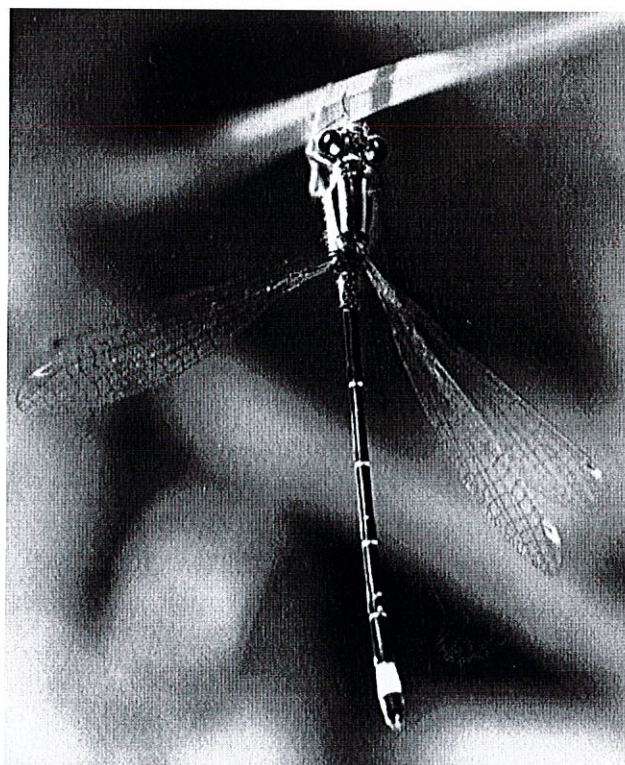
C'est la demoiselle la plus abondante sur la zone d'étude.

Erythromma viridulum (Hansemann, 1823), La Naiade au corps vert :

Peu commune en Picardie, cette belle espèce aux yeux rouges est fréquemment rencontrée en 2002 sur l'ensemble de la réserve. Cependant, on note l'absence de mentions en 1998 et 2000. Cette éventuelle fluctuation des effectifs peut être liée au re-

couvrement variable selon les années des plans d'eau en hydrophyte, notamment en Utriculaire (HERRMANN, comm. pers.).

Ischnura elegans (Vander Linden, 1820),



L'Agrion élégant / Blue-tailed Damselfly :
Commune.

Ischnura pumilio (Charpentier, 1825), L'Agrion nain / Scarce blue-tailed Damselfly :

Une première population est observée par N. HERRMANN sur le domaine du Marquenterre en 2000, une seconde à l'Anse Bidard le 17 juillet 2002 (DELASALLE, DUQUEF et NICOLAS). Cette espèce considérée comme pionnière n' a pas encore de statut régional bien défini (probablement rare).

Pyrrhosoma nymphula (Sulzer, 1776), La petite Nymphé au corps de feu / Large red Damselfly :

Demoiselle précoce et commune tant sur la zone d'étude que dans la région.

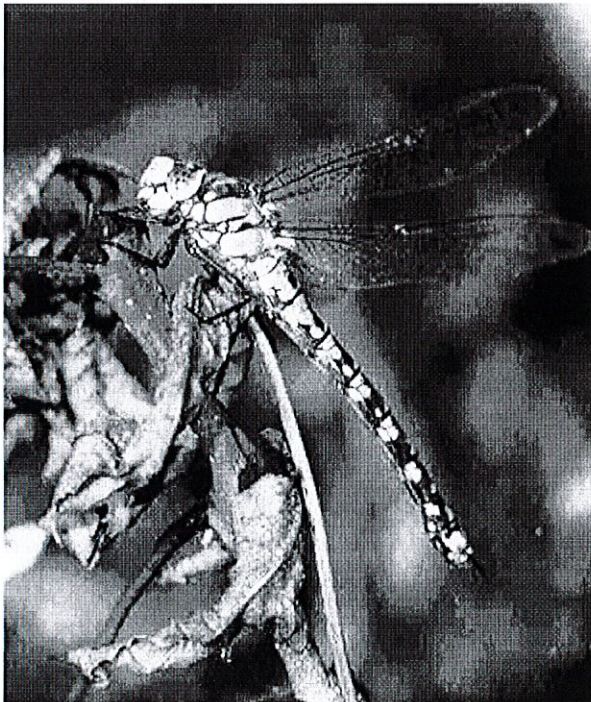
ANISOPTERA

Famille des *Aeshnidae*

Aeshna affinis (Vander Linden, 1820), L'Aeschne affine / Southern migrant Hawker :

Il s'agit d'une espèce méridionale migratrice dont la reproduction ne semble pas encore avoir été observée en Picardie. 2 mâles sont capturés par Sylvie MATTHYS le 21 août 1996 sur le Domaine du Marquenterre, et 1 femelle est identifiée par Maurice DUQUEF en mai 2002 à l'Anse Bidard.

Aeshna cyanea (Müller, 1764), L'Aeschne bleue / Southern Hawker :



L'Aeschne bleue est régulièrement observée chassant dans les zones ombragées. Les mentions concernent souvent un mâle seul. Commune en Picardie.

Aeshna mixta (Latreille, 1805), L'Aeschne mixte / Migrant Hawker :

Taxon caractéristique de la fin de saison, il est communément aperçu en chasse au sommet des arbres et arbustes de la ré-

serve et du parc.

Anax imperator (Leach, 1815), L'Anax empereur / Emperor Dragonfly :

Très territoriale, cette espèce est commune.

Anax parthenope (Sélys, 1839), L'Anax napolitain :

Cette libellule méridionale est en forte progression vers le nord depuis quelques années. Bien qu'ayant déjà colonisé de nombreux plans d'eau franciliens (base de données personnelle), l'Anax napolitain est rarement observé en Picardie. 1 mâle identifié aux jumelles le 17 juin 2000 sur le Parc Ornithologique par Nathanael HERRMANN et de nouveau 1 mâle le 03 juillet 2001 capturé par Maurice DUQUEF à l'Anse Bidard. Aucune mention en 2002.

Brachytron pratense (Müller, 1764), L'Aeschne printanière / Hairy Dragonfly :

Comme son nom l'indique, cette Aeschne vole surtout en mai-juin. Elle est peu commune en Picardie mais reste observée chaque année sur la zone d'étude.

Famille des *Corduliidae*

Cordulia aenea (Linné, 1758), La Cordulie bronzée / Downy Damsel fly :

La première observation sur la réserve de cette espèce affectionnant les plans d'eau ensoleillés date seulement de 2000. La colonisation demeure timide puisque peu d'individus sont observés chaque année sur l'Anse Bidard et plusieurs mare du Domaine du Marquenterre. Commune en Picardie.

Famille des *Libellulidae*

Crocothemis erythraea (Brullé, 1832), La Libellule écarlate / Scarlet Dragonfly :

Taxon commun sur la zone d'étude

depuis 1994. Statut identique pour la région.

Libellula depressa (Linné, 1758), La Libellule déprimée / Broad-bodied Chaser :

Libellule commune et ubiquiste visible sur la réserve jusqu'à fin juillet.

Libellula quadrimaculata (Linné, 1758), La Libellule à quatre taches / Four-spotted Chaser :

Notée tous les ans depuis 1997 sur la zone d'étude, cette espèce est considérée comme peu commune en Picardie (ADEP-CSN, 1997). Elle est également peu abondante sur la réserve et le Domaine.

Orthetrum cancellatum (Linné, 1758), L'Orthétrum réticulé / Black-tailed Skimmer :

Une des libellules les plus communes de la réserve et du Domaine du Marquenterre.

Orthetrum coerulescens (Fabricius, 1798), L'Orthétrum bleuissant / Keeled Skimmer :

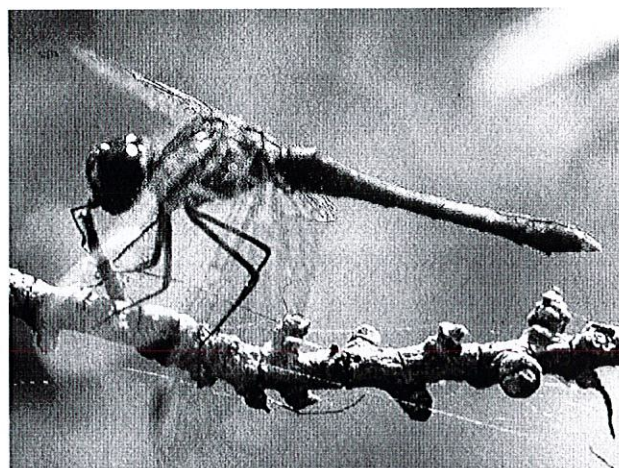
1 mâle capturé par Sylvie Matthys en 1994 à l'Anse Bidard. Non revue depuis. Cette espèce typique des zones d'alimentation (source, ruisseau...) des pièces d'eau est beaucoup moins fréquente dans le nord de son aire de répartition et reste exceptionnelle en Picardie (ADEP-CSN, 1997).

Sympetrum fonscolombii (Sélys, 1840), Le Sympétrum de Fonscolombe / Red-veined Darter :

Une petite population repérée depuis deux ans par Nathanael HERRMANN subsiste dans un coin du domaine privé du Marquenterre. Egalement classé « exceptionnel » en Picardie, ce sympétrum n'a jamais été observé dans la réserve.

Sympetrum sanguineum (Müller, 1764), Le Sympétrum sanguin / Ruddy Darter :

Espèce commune sur le secteur d'étude et dans la région.



Sympetrum striolatum (Charpentier, 1840), Le Sympétrum strié / Common Darter :

De loin la libellule la plus abondante dans la réserve, elle peut être observée en nombre sur les tas de bois morts dans les pinèdes, dans les arbustes au bord des chemins du parc ornithologique, dans les hautes herbes, sur les chemins sableux, les barrières et...parfois sur les mares !

Sympetrum vulgatum (Linné, 1758), Le Sympétrum vulgaire / Vagrant Darter :

5 à 10 individus sont observés en 1994 dans le parc ornithologique par COHEZ et MARECHAL. Cette espèce assez rare en Picardie passe très facilement inaperçue au milieu des populations importantes de *S. sanguineum* et *S. striolatum*.

Conclusion

L'inventaire 2002 a permis de rajouter une espèce à la liste globale (*Ceriagrion tenellum*) qui regroupe à présent 16 anisoptères et 15 zygoptères.

La réserve naturelle comprend à l'heure actuelle 30 espèces, dont 4 n'ont pas été revues depuis au moins 5 ans (*Calopteryx splendens*, *Platycnemis pennipes*, *Orthetrum coerulescens*

et *Sympetrum vulgatum*).

Le Domaine du Marquenterre abrite quant à lui un taxon supplémentaire, *Sympetrum fonscolombii*.

On note par ailleurs la présence de deux espèces migratrices, *Aeshna affinis* et *Anax parthenope*, dont la présence sur le site et en Picardie en général demeure aléatoire et variable du point de vue des effectifs.

Le suivi des espèces et des populations effectué année après année par deux organismes distincts (ADEP et MARCANTERRA) permet d'enrichir les connaissances sur ce groupe au niveau régional (pré-atlas en cours de réalisation par Picardie Nature). La prise en compte des odonates dans la gestion des milieux humides de la réserve justifie également un tel suivi.

Bibliographie :

AGUESSE P., 1968. Les odonates de l'Europe occidentale, du nord de l'Afrique et des îles atlantiques (Faune de l'Europe et du bassin méditerranéen, vol IV).

Masson, Paris : p 220-238.

ASSOCIATION DES ENTOMOLOGISTES DE PICARDIE, 2001. Les insectes de la Baie de Somme, rapport 2001.

CONSERVATOIRE DES SITES NATURELS DE PICARDIE, 2001. Modernisation de l'inventaire ZNIEFF : propositions méthodologiques ; annexe 7 : liste des odonates déterminants.

D'AGUILAR J., DOMMANGET J-L., 1998. Guide des libellules d'Europe et d'Afrique du nord.

Delachaux et Niestlé, Paris-Lausanne, 463 pages. ISBN 2-603-01119-7.

MARCANTERRA - Base de données odo-

natologiques 1994-2002

(publiées en partie dans le bulletin annuel de l'association Marquenterre Nature par COHEZ et MARECHAL, HERRMANN et LADEYN, MATTHYS).

WENDLER A., NÜSS J-H., 1994. Guide d'identification des libellules de France et d'Europe septentrionale et centrale.

Société Française d'Odonatologie, Bois d'Arcy, 130 pages.

Remerciements : ils vont à Nathanael HERRMANN (Marcanterra) pour m'avoir transmis ses données relatives au domaine du Marquenterre, pour avoir apporté ses corrections au texte, et enfin pour la mise à disposition de ses photos. Merci également à Maurice DUQUEF (ADEP) et Jean-François DELASALLE (Picardie Nature) pour leur participation aux prospections. Merci également au SMACOPPI pour avoir permis la publication de ces données.

Un an de chasse d'un très jeune entomologiste

Par Alex Sandrowicz

Avant propos

Depuis plus d'un an le jeune Alex passionné par les insectes est membre de l'ADEP.

Ceci serait assez banal, si Alex n'était âgé que de 10 ans à peine. Il participe régulièrement, en famille, aux différentes sorties de l'ADEP et ne manque pas de faire lui-même d'autres prospections accompagné de ses parents qui lui apportent aides et encouragements. Ayant eu l'occasion de consulter ses notes de chasses, j'ai pu constater qu'elles étaient souvent pertinentes, même si l'on peut y trouver quelques observations empreintes de naïveté et un certain manque de précision concernant les déterminations qu'il tente de faire. Toutefois, c'est avec un grand plaisir que nous avons décidé de l'accueillir dans ces pages, à la fois pour lui faire honneur, l'encourager et espérer que cela stimulera nos collègues plus confirmés à nous confier leurs propres notes de chasse...

J. THALMANN

Sorties

29 Avril 2001 Maignelay-Montigny Journée humide, ensoleillée et venteuse

Trouvé dans le jardin sur les feuilles de lis orange et blanc, les fleurs n'étant pas encore sorties, une multitude de spécimens *Lilioceris lili* SCOPOLI, mâles plus petits que les femelles. Dans la main on peut les entendre pousser de petits cris aigus.

26 Août 2001 Journée ensoleillée.

Trouvé en forêt de Montigny, près de troènes sauvages, un spécimen impressionnant

d'environ 8 cm de la magnifique chenille du Sphinx ligustri LINNÉ dit Sphinx du troène. Insecte très agressif, mais sans danger a priori.

2 Septembre 2001 Maignelay-Montigny Journée fraîche et humide.

Dans le jardin pendant la coupe du lierre, trouvé une Mante religieuse *Mantis religiosa* LINNÉ. Elle mesure environ 9 cm de la tête à la queue et son abdomen 1,3 cm. Elle est vert clair. Le 7 octobre 2001, elle est sur le dos et se tord de douleur. Après l'avoir endormi, elle a été mise dans le frigidaire pour la conserver. Ses couleurs sont passées au marron mais ses ailes sont bien restées vertes. Dans la serre, elle se nourrissait de papillons, de sauterelles, de scarabées et de cousins que l'on trouve en abondance à cette période de l'année.

4 Novembre 2001 Forêt de Compiègne Recherche du côté bruyère, nous avons trouvé un spécimen femelle de *Typhoeus typhoeus* L. dit le Minotaure, sur le chemin sablonneux en sous bois. Un spécimen de *Phosphuga atrata* L. dans une souche d'arbre pourri sous la mousse. Un spécimen *Hadrocarabus problematicus* HERBST dit violet, dans un monticule de sable sous la mousse. Sous écorce, un spécimen *Notiophilus biguttatus* et un *Agonum* sous la mousse morte dans la bruyère en sol sablonneux.

16 Novembre 2001 Jardin Maignelay-Montigny

Trouvé sur une branche de noisetier la chenille du *Orgyia antiqua* dite l'étoilée. Le 26 novembre, elle s'est transformée dans la nuit du 25 au 26, en chrysalide attachée par

la soie blanche. La chrysalide mesure 2 cm, le dessous est lisse, brillant, noir, marron très foncé, et le dessus est de la même texture, mais sous ses vagues se trouvent des touffes de poils blanc du haut jusqu'à la queue. Le papillon a éclos le 4 Octobre 2001. C'est en réalité une femelle qui a éclos. Elle est couverte d'un duvet, de petites ailes ou oreillettes se trouvent jusqu'au-dessous de sa tête. Elle mesure environ 16mm et largeur 1cm au plus large. Le 9 Octobre elle commence à pondre des dizaines d'œufs blancs cerclés d'un trait marron beige et au centre ils sont blanc-cassé, brillants, lisses et sont collés au sol par de la soie. On remarque que plus les jours passent, plus elle pond, plus elle se rétrécit, se ramollie et maigrit. Elle reste tout de même lourde à se déplacer. Le 13 Octobre, elle est très molle et aplatie, mais toujours vivante. Elle a pondu une centaine d'œufs placés en grappe, ou les uns à côté des autres. ETONNANT ! elle a pondu ses œufs sans avoir été fécondée depuis qu'elle a fait sa chrysalide. OBSERVATION : ou elle a pondu des œufs stériles, ou elle a été fécondée pendant son état de chenille.

18 Novembre 2001 Forêt Noyonnaise
Rencontré un carabe doré.

24 Mars 2002 Pointe du Hourdel Journée ensoleillée, température agréable en milieu de journée et fraîche vers 16h. Vent du large. Dans les débris de pailles en bordure de plage Mr Yvinec et moi même avons trouvé deux spécimens d'Aphodius, un spécimen d'Amara et un charançon.

Départ à 7H30 pour l'Assemblée Générale à la station de Blanquetaque, à Port-le-Grand. Assemblée Générale où étaient réunis tous les adhérents de l'association ADEP. Le président actuel étant Mr Duquef qui nous a présenté des diapositives de son dernier voyage en Guyane en décembre 2001 où il a pris un bain dans un lac, une diapositive sur une chenille ayant une corne de 5cm voir plus, et mobile, des araignées qui tissent leur

toile toutes les unes près des autres et vivent en communauté. Pendant la réunion on a voté pour que l'adhésion soit augmentée et qu'elle passe de 100frs à 20 euros. Il y a eu aussi un adhérent qui s'occupe de réaliser des catalogues et l'ADEP va avoir un dépliant publicitaire pour attirer de nouveaux adhérents. Pendant la réunion Mr Duquef a dit qu'il y avait un groupe électrogène qui était tombé en panne et que ça coûterait à l'ADEP 2000frs, et que ça faisait beaucoup d'argent. Papa c'est proposé de le réparer gratuitement et tout le monde a applaudi papa de joie. « sacré papa ! ». Dans le parc de la station biologique il y avait de petites rainettes vertes. À 12h30 rendez-vous dans un restaurant à St Valérie en bordure du port où nous avons tous déjeuné agréablement. Vers 16h nous nous sommes tous dispersés. Nous sommes allés sur la pointe du Hourdel, tandis que d'autres sont allés visiter la ville. Retour pour Maignelay à 17h30.

7 Avril 2002 Entre 15 et 17h Waquemoulin (60) Journée ensoleillée, vent froid, température 18°.

Avant la sortie, chemin goudronné, allant dans une cité de maisons, sur la gauche, chemin de terre entre deux champs. Au bout d'un kilomètre à pied sur la gauche après un petit virage, coin de peupliers abattus. Dans un tronc en tout début de décomposition sous l'écorce, pris cinq spécimens noirs brillants, plats, inconnus dans les livres (déterminés plus tard comme *Hololepta plana* SULZ. HISTERIDAE). Un spécimen *Pyrochroa coccinea* L.. Vu deux spécimens *Timarcha tenebricosa* L., et des larves en abondance de Cardinal, d'autres larves inconnues dans les livres, et à rechercher.

10 Avril 2002 Entre 15 et 17h Coivrel (60) Journée ensoleillée accompagnée de nuages, rafales de vent froid, température 17°.

Sortie Coivrel chemin goudronné suivi de terre entre les champs, petite forêt au loin, chemin la traversant. Dans petite prairie

avant le petit bois trouvé un spécimen de petit papillon à grandes antennes, et aux ailes de couleur argentées. Trouvé une coccinelle orange à 7 points noir. Dans crottin de biche extérieur sec et intérieur frais, deux spécimens de bousier, deux araignées d'environ deux millimètres de couleur beige, et un minuscule scarabée, tout ça dans la même fiente. Au sol un petit scarabée. Sur une herbe un petit scarabée. Sur les feuilles d'un mûrier en bordure d'un champ de futur maïs, trois spécimens de *Phyllobius* vert. Un de couleur clair et les deux autres de couleur plus foncée. Tout trois ont les pattes vertes de la même couleur que le corps. Sous une pierre, sur la terre humide, près du champ, en sous bois, un spécimen d'*anthicus*, probablement. Vu dans souche de bois mort, un spécimen d'*Ampedus*.

14 Avril 2002 Journée peu ensoleillée, fraîche. Entre Davenescourt et Montdidier, près de l'ancienne voie de chemin de fer, coule une petite rivière avec du courant. J' ai trouvé dans l'eau, près de la berge, sous des lentilles d'eau, une punaise aquatique du nom de *Nepa cinerea* de gros calibre, on peut apercevoir plusieurs sortes de dytiques de petite taille. Dans les étangs à l'entrée de Montdidier, on peut observer des larves en abondance de libellules, des crevettes de sable et d'autres petits insectes d'eau stagnante. On y voit aussi des grenouilles et des escargots d'eau de grosse taille.

Même jour, entre Crèvecoeur le petit et Maignelay, sur les alentours de l'ancien chemin de fer, ramassé un scarabée noir de taille moyenne, aux bordures des élytres rouge, une mouche noire de forme domestique, aux ailes transparentes et tachées de marron, engourdie sur le sol et un spécimen noir ressemblant étrangement à l'*Hololepta plana*, mais plus épais et de petite taille. Ses pattes sont très ressemblantes au sujet décrit précédemment.

21 Avril 2002 Entre 11H et 17H CINQUEUX (60) Journée très chaude et sèche, et sans vent, digne d'une journée d'été.

Dès mon arrivée, un couple de *Machaon* bati-folant dans les airs ; dans la petite clairière, près d'un petit bois de bouleaux, une faune abondante de papillons de toutes sortes. La première espèce attrapée est le *Anthocharis cardamines* L., un spécimen mâle et une femelle. Deux spécimens de *Gonepteryx rhamni* L., un de *Pieris napi* L. et d'autres inconnus dans mes livres et qui sont donc à répertorier. Une coccinelle *Calvia 14-guttata* L. et une rouge à --- points. Sur l'herbe près d'orties, un spécimen *Oeceptoma thoracica* L., vu un orvet d'environ 30cm, des grenouilles en abondance, un *Phosphuga atrata* L., un *Pararge aegeria* L. avec les ailes en abondance, un spécimen *Lyaena phlaeas* L. Un spécimen de *Créophilus*.

28 Avril 2002 Flanc nord du Mont Pagnotte (Forêt d'Halatte) Temps froid, pluvieux, avec vent et de légères éclaircies.

Hadrocarabus problematicus HERBST, *Carabus auratus*, *Vincenzellus planirostris*, *Cylindronotus laevioctostriatus* GOEZE, *Pyrrhidium sanguineum* L..

5 Mai 2002 Entre 14h et 17h, Forêt d'Halatte, Villeneuve sur verberie. Journée pluvieuse, froide, petit vent, de très légères éclaircies.

Recherche du Carabe mystérieux trouvé par Mr Thalmann et Mr Bocquillon lors de la sortie du 28 Avril, que je n'ai pas trouvé ce jour. Il semblerait que ce soit un spécimen de *Carabus auratus*.

Ai trouvé un dytique dans une marre d'eau, faite par les roues d'un tracteur ; un cercope, 4 petits spécimens de longicornes et autres inconnus dans mes livres et donc à identifier, un carabe du type *problematicus*, mais plus bleu que violet, une petite biche (*Dorcus parallelipedus* L.), rencontré deux salamandres communes jaunes et noires sous souche d'arbre, des lézards en abondance près de la route sur des troncs d'arbre fraîchement coupés.

Vu *Phosphuga atrata*.

20 Mai 2002 Entre 14h et 17h Vendeuil Caply

(60) Journée ensoleillée accompagnée de nuages, petit vent tiède. Températures 18 à 20°. Derrière le théâtre Romain, montée vers le petit bois, ramassé un spécimen de *Cantharis rustica* FALLEN. En très grand nombre, volant d'herbe en herbe à l'orée du bois. Ramassé un spécimen de charançon, peut-être, à identifier. Un spécimen de punaise (*Dolycoris baccarum* L.)

26 Mai 2002 Entre 12h et 15h, Montière (60) Journée pluvieuse avec un peu de vent et parfois quelques éclaircies. Température entre 12 et 14°.

Ramassé un spécimen de charançon, vert pour le mâle et marron pour la femelle. Une mouche, pris une punaise (*Graphosoma italicum* MULSANT), et un charançon rouge minuscule.

Entre 15h et 17h Carrières de craies, dans le bois de Saint Martin aux Bois Soleil et vent frais

Vu cigale rouge et noire (), ramassé un charançon marron près du sous-bois sur une branche de noisetier. Un longicorne sur herbe en plein soleil, un insecte vert métal volant et un identique mais bleuté avec de grosses cuisses, volant sur un bouton d'or en plein soleil. Sorte de coccinelle allongée orange fluo à rayures noires dans la carrière de craies en hauteur près des fraisiers des bois poussant sur la craie. Mouche au ventre très clair, yeux noirs. Punaise allongée, sur herbe sèche. Mort sur la craie, un carabique (*Plastysma nigrita*).

9 Juin 2002 Wacquemoulin Journée semi-pluvieuse, ensoleillée après-midi. Température 18°.

Vu nid de fourmis minuscules ; pris une coccinelle rouge à tête noire à deux points rectangulaires.

16 Juin 2002 Dans le petit bois près de Fouilleuse (60) près d'Épineuse. Journée très chaude, presque intenable, sans vent, température entre 40 et 50°.

Trouvé deux coccinelles, une énorme à 7 points de couleur orangée et une petite rouge

aux bordures des élytres jaunes à treize points (*Hippodamia tredecimpunctata* L.). Deux Chrysomèles, un *Leptura maculata* PODA, un *Stenurella melanura* L. femelle, (longicornes), une petite punaise, un *Drilus flavescens* FOURCROY (à vérifier), croisé un Orvet dont je n'ai vu que la queue gesticuler.

14 Juillet 2002 Carrière dans la forêt de Saint Martin aux bois Journée mitigée, fraîche.

Ramassé un spécimen de Criquet marron aux ailes transparentes beiges, un spécimen de nécrophore des Agaries (*Necrophorus vespilloides* HERBST) trouvé sous le cadavre d'un oisillon sur chemin en sous bois. Un Apodure de noisetier (*Apoderus corylis* L.) ; un insecte à identifier (dans les charançons ou les xylophages), trouvé dans du bois mort, un insecte noir et blanc en bout d'abdomen, une sorte de punaise trouvée sur les feuilles de blé, ou herbes diverses, verte et noire 3 à 5mm de long, à identifier. Une sorte de punaise, trouvée sur les herbes hautes en lisière de forêt, à identifier.

19 Juillet 2002 Carrière de Saint Martin aux Bois. Journée chaude et orageuse, entre 28 et 30°.

Attrapé un lépidoptère du nom de *Araschnia levana* L. dite « la carte géographique », un autre spécimen du nom de Zygène. Un spécimen de petit papillon ressemblant au *Diacrisia* dite « la roussette », sans le point sur les ailes, ressemblance uniquement sur les deux couleurs roses en bordures et jaune orangé pour le reste. Papillon de petite taille environ 10mm de longueur ; trouvé un spécimen marron clair d'un petit scarabée, inconnu dans mes livres, donc à identifier, et quatre autres espèces de papillons :

Melanargia galathea L. (dans prairie), roux, petit, à identifier (dans prairie), petit crâne à nombreux dessins noirs (sous bois), marron fondu de noir (à l'orée du bois).

21 Juillet 2002 Maignelay-Montigny

Dans la chambre sur un meuble en bois, trouvé un spécimen à identifier. Celui-ci se trou-

vait sur le dos, à se débattre pour se redresser. Insecte à élytres marron, bordeaux. Longueur d'environ 1.5cm.

28 Juillet 2002 Coivrel Journée ensoleillée, plus vent. Température environnant les 15°. Sur la route menant à Coivrel, un gros scarabée noir s'est tapé dans le pare-brise de la voiture. À 15h, ballade à vélo à Coivrel, trouvé deux scarabées vert, un métal vert et l'autre bleu aux pattes rouges. À identifier.

15 Août 2002 Forêt de Compiègne : site protégé « Les grands monts » près du Rosoir, parcelle n°8500 coté humide. Journée ensoleillée température environnant les 35°, peu de vent.

Trouvé un carabe de type *Cychrus attenuatus* F., sous la mousse d'un chêne, un *Carabus granulatus* F. sous la mousse d'un arbre, vu un *Staphylinus olens* MÜLL, un cousin de grande taille et don de Mr THALMANN, un spécimen de Pseudo-scorpion, sous l'écorce d'un vieux chêne cassé depuis une année environ. Trouvé également, un couple de *Dorcus parallelipedus* L., un Orvet près de sa mue sous le même arbre. Vu en abondance des geotrupes.

16 Août 2002 23 Heures. Sortie en forêt de Saint-Martin-aux-Bois, carrière. Température : environ 25°.

Trouvé un Lucane femelle sur le chemin de terre, celle-ci est morte, un élytre de travers, on peut bien voir ses ailes. Certainement, s'est-elle tapée contre quelque chose ! Pris un spécimen de *Staphylinus olens* MÜLLER. Une grande quantité de Lépidoptères.

18 Août 2002 Forêt de Saint Martin aux bois.

Sur les mûres sauvages, deux punaises, une ressemblant à l'*Eurydema oleraceum* L., mais spécimen à identifier et l'autre ressemblant à la *Piezodorus lituratus* F.. Trouvé un carabe vert métallique sur des excréments d'oiseaux, un autre plus grand et plus foncé.

23 Août 2002 Maignelay-Montigny Température mitigée, entre soleil et nuages.

Depuis une semaine de grosses araignées entrent dans la maison. J'ai aperçu dans le jardin ce jour, un Machaon de belle taille, s'alimenter sur le *Buddleia* du jardin, chassant toutes les autres espèces venues elles aussi pour se nourrir.

Alex SANDROWICZ
Maignelay-Montigny

Les SCOLYTIDAE de la forêt de Chantilly Premier additif

Par Jean-Claude BOCQUILLON

Depuis la parution de la liste publiée dans l'ENTOMOLOGISTE PICARD, de l'année 2001, quelques espèces supplémentaires ont été observées et récoltées, l'une d'entre elles après de longues et fastidieuses recherches.

La récolte des SCOLYTIDAE nécessite d'être au bon endroit au bon moment.

Aussitôt sortis de leur loge nymphale, ils volent à la recherche de leur futur habitat dans lequel, après quelques allées et venues, ils ne tardent pas à creuser leurs galeries.

Jamais, les SCOLYTIDAE n'iront folâtrer sur les fleurs comme tant d'autres insectes.

C'est dire que les recherches doivent être assez précises; l'examen des troncs des arbres malades ou abattus permet de repérer les traces de sciure trahissant le travail en cours sous l'écorce ; l'observation des ornières pleines d'eau dans lesquelles les insectes crépusculaires, trompés par le reflet, viennent se noyer, ou encore la chasse au filet ou à la lumière, donnent certains jours des résultats surprenants. Mais c'est surtout le battage méthodique des branches basses des arbres jugés favorables qui sera le plus productif et le plus instructif, à condition de le faire de façon régulière de la fin de l'hiver au cœur de l'été.

La somme de nos récoltes en forêt de Chantilly s'élève donc provisoirement, après cet additif, à 43 espèces dont nous allons analyser la nuisance.

Tout d'abord rappelons que le parasite primaire, tout en manifestant une prédilection marquée pour les arbres malades, est capable d'attaquer des arbres apparemment

sains, ce que ne fera pas le parasite secondaire que l'on trouvera sur des arbres dépérissants ou morts. En excluant les 4 espèces des genêts, des clématites et des plantes herbacées, la faune des SCOLYTIDAE et PLATYPODIDAE de la forêt de Chantilly est composée de 7 espèces considérées comme parasites primaires et 32 qui ne sont que des parasites secondaires.

Cette faune peut aussi être scindée en 29 espèces dont les galeries corticales ou sous-corticales ne pénètrent pas dans le bois, mais peuvent cependant tuer l'arbre, et en 10 espèces mycophages, creusant des galeries pénétrantes dans le bois dans lesquelles proliférera le champignon AMBROSIA dont se nourrissent leurs larves. Ces galeries profondes déprécient gravement le bois.

Famille : SCOLYTIDAE

Sous famille : SCOLYTINAE

SCOLYTUS PYGMAEUS Fabricius

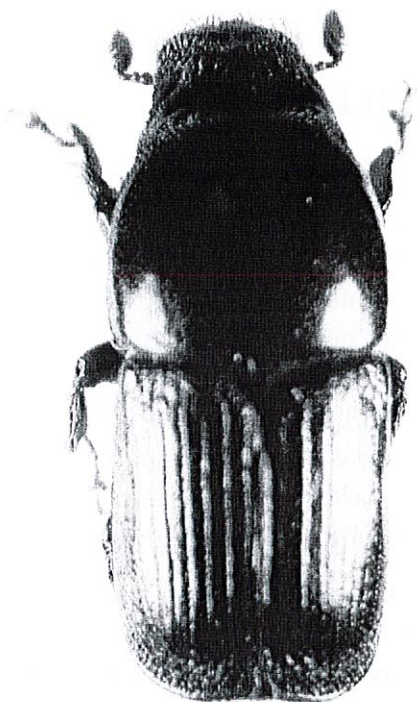
Ce petit scolyte (1.5 à 2.4 mm) est essentiellement inféodé aux ormes auxquels il occasionne des graves dommages par ses nombreuses galeries sous-corticales.

Nous l'avons rencontré le 20.05.2002 en battant des buissons d'ormes qui bordent le chemin qui ferme en aval le marais de la Troublerie.

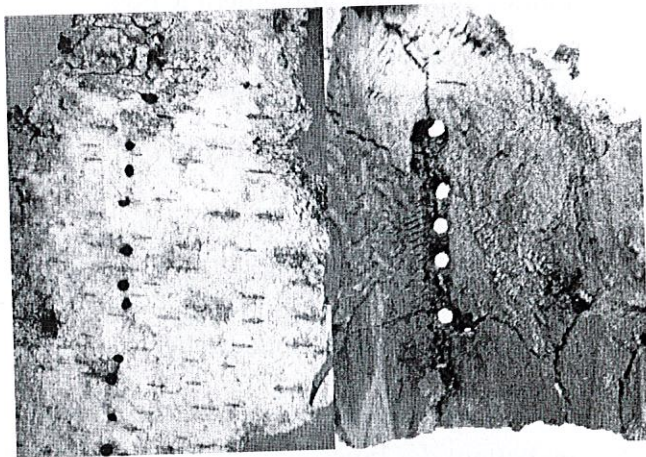
SCOLYTUS RATZEBURGI Janson

C'est le plus grand des représentants du genre SCOLYTUS (6.5 mm). Peu commun et sporadique, il est signalé des grandes forêts des environs de Paris. Il vit exclusivement aux dépens des bouleaux,

surtout *Betula alba*.



Son passage laisse des traces facilement lisibles : l'écorce porte une série verticale de perforations.



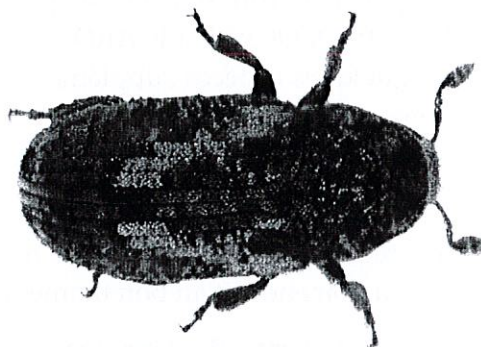
Cela nous avait permis de détecter sa présence en forêt de Chantilly, mais si nous apercevions quelquefois cette marque sur des bouleaux morts ou abattus, l'insecte avait toujours disparu.

Nous l'avons recherché plusieurs étés et finalement l'avons surpris sur un bouleau renversé peu auparavant par un coup de vent, non loin du poteau du Gateau, le 21.07.2002.

Sous famille : IPINAE

PTELEOBIUS VITTATUS Fabricius

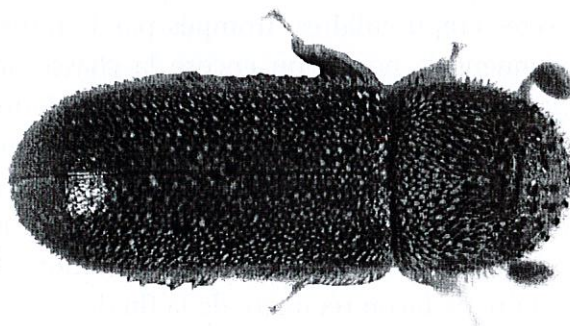
Espèce très commune, aux élytres joliment décorés, ne dépassant pas 2 mm, et strictement inféodée aux différentes espèces



d'ormes. Nous l'avons rencontré en battant les buissons d'ormes qui bordent le chemin qui ferme en aval le marais de la Troublerie, le 12.05.2002.

ERNOPOCERUS FAGI Fabricius

Espèce commune dans toutes les hêtraies. Encore plus petite que l'espèce précédente (1.5 à 1.8 mm), elle se développe dans les brindilles dépérissant des hêtres dans lesquelles sont creusées ses galeries.



C'est en battant les branches basses des hêtres accrochés aux pentes escarpées qui surplombent le marais de la Troublerie que nous l'avons récolté le 20.05.2002.

Jean Claude BOCQUILLON
22 Bis avenue Marie Amélie
60500 CHANTILLY

LES SCOLYTIDAE ET PLATYPODIDAE DE LA FORET DE CHANTILLY

ESPECE	ESSENCE	PARASITE	GALERIE
SCOLYTUS MULTISTRIATUS	ORME	secondaire	sous-corticale
SCOLYTUS PYGMAEUS	ORME	secondaire	sous-corticale
SCOLYTUS RATZEBURGI	BOULEAU	primaire	sous-corticale
SCOLYTUS INTRICATUS	CHENE	secondaire	sous-corticale
SCOLYTUS CARPINI	CHARME	secondaire	sous-corticale
LEPERESINUS FRAXINI	FRENE	primaire	sous-corticale
PTELEOBIUS VITTATUS	ORME	secondaire	sous-corticale
PHLOEOPHTHORUS RHODODACTYLUS	GENET		
HYLURGOPS PALLIATUS	ABIETINEES	secondaire	sous-corticale
HYLASTES ATER	PIN SYLVESTRE	secondaire	sous-corticale
HYLASTES ATTENUATUS	PINS	secondaire	sous-corticale
BLASTOPHAGUS PINIPERDA	ABIETINEES	primaire	sous-corticale
BLASTOPHAGUS MINOR	PINS	secondaire	sous-corticale
HYLURGUS LIGNIPERDA	PINS	secondaire	sous-corticale
CRYPTURGUS CINEREUS	ABIETINEES	secondaire	corticale
CRYPTURGUS PUSILLUS	ABIETINEES	secondaire	corticale
THAMNURGUS KALTENBACHI	LABIEES		
THAMNURGUS VARIPES	EUPHORBES		
DRYOCOETES AUTOGRAPHUS	ABIETINEES	secondaire	sous-corticale
DRYOCOETINUS VILLOSUS	CUPULIFERES	secondaire	sous-corticale
XYLOCLEPTES BISPINUS	CLEMATITE		
TAPHRORYCHUS VILLIFRONS	CHENE	secondaire	sous-corticale
TAPHRORYCHUS BICOLOR	HETRE	secondaire	sous-corticale
XYLOTERUS DOMESTICUS	CHENE	secondaire	pénétrante
XYLOTERUS SIGNATUS	CUPULIFERES	secondaire	pénétrante
ERNOPORUS TILIAE	TILLEUL	secondaire	sous-corticale
ERNOPOCERUS FAGI	HETRE	secondaire	sous-corticale
XYLEBORUS GERMANUS	POLYPHAGE	secondaire	pénétrante
XYLEBORUS DISPAR	FEUILLUS	primaire	pénétrante
XYLEBORUS MONOGRAPHUS	FEUILLUS	secondaire	pénétrante
XYLEBORUS CRYPTOGRAPHUS	PEUPLIERS	secondaire	pénétrante
XYLEBORUS DRYOGRAPHUS	CHENE	secondaire	pénétrante
XYLEBORUS SAXESENII	POLYPHAGE	secondaire	pénétrante
PITYOPHTHORUS PUBESCENS	PINS	secondaire	sous-corticale
GNATHOTRICHUS MATERIARIUS	PIN SYLVESTRE	secondaire	pénétrante
PITYOGENES CHALCOGRAPHUS	ABIETINEES	secondaire	sous-corticale
PITYOGENES TREPANATUS	PINS	secondaire	sous-corticale
PITYOGENES BIDENTATUS	ABIETINEES	secondaire	sous-corticale
IPS SEXDENTATUS	ABIETINEES	primaire	sous-corticale
IPS TYPOGRAPHUS	EPICEA	primaire	sous-corticale
ORTHOTOMICUS EROSUS	PINS	secondaire	sous-corticale
ORTHOTOMICUS LARICIS	PINS	secondaire	sous-corticale
PLATYPUS CYLINDRUS	CUPULIFERES	primaire	pénétrante

Contribution à la connaissance des coléoptères CERAMBYCIDAE et COCCINELLIDAE de Picardie et d'Ile de France

Par Vincent NICOLAS

La plupart de ces données sont récoltées à titre personnel (Ile de France) ou pour le compte du SMACOPI, dans le cadre de l'inventaire mené sur la réserve de la Baie de Somme.

Elles ont été transmises par ailleurs aux responsables des atlas nationaux de l'Union de l'Entomologie Française.

F/ CERAMBYCIDAE

- Pseudovadonia livida* (Fabricius) :
11/07/2002 : Saint Quentin en Tourmont (80)
Corymbia rubra (Linné) :
22/07/2002 : Saint Quentin en Tourmont (80)
Brachyleptura fulva (Degeer) :
31/07/2000 : Fontenay sous bois (94)
15/07/2002 : Saint Quentin en Tourmont (80)
22/07/2002 : Marais de Blanquetaque (Port le Grand - 80)
25/07/2002 : Villers sur Authie (80)
Leptura quadrifasciata (Linné) :
06/08/2000 : Meaux (77)
Leptura maculata (Poda) :
02/07/2001 : Forêt régionale de Gros-Bois (Boissy saint Léger - 94)
Stenurella bifasciata (Müller) :
19/07/2002 : Camp de Sissonne (02)
Cerambyx cerdo (Linné) :
07/09/2001 : Forêt domaniale de Notre-Dame (94)
Aromia moschata (Linné) :
10/07/2002 : Villers sur Authie (80)
Ropalopus clavipes (Fabricius) :
16/07/2002 : Parc ornitho du Marquenterre (80)
Clytus arietis (Linné) :
14/06/2000 : Jardin botanique de Colombes (92)
Agapanthia villosoviridescens (Degeer) :
16/07/2002 : Parc ornitho du Marquenterre (80)

F/ COCCINELLIDAE

- Hippodamia tredecimpunctata* (Linné) :
17/07/2002 : Saint Quentin en Tourmont (80)
05/08/2002 : Marais de Blanquetaque (Port le Grand - 80)
Anisosticta novemdecimpunctata (Linné) :
10/07/2002 : Villers sur Authie (80)
Adalia bipunctata (Linné) :
17/08/2002 : Limeil-Brévannes (94)
19/08/2002 : Saint Quentin en Tourmont (80)
27/08/2002 : Marais de Blanquetaque (Port le Grand - 80)
Coccinella septempunctata (Linné) :
08/07/2002 : Saint Quentin en Tourmont (80)
11/07/2002 : Port le Grand (80)
18/07/2002 : Nouvion (80)
27/07/2002 : Limeil-Brévannes (94)
13/08/2002 : Saint Quentin (02)
18/08/2002 : Forêt domaniale de Notre-Dame (94)
Oenopia conglobata (Linné) :
22/09/2002 : Bois de la Grange - Limeil-Brévannes (94)
Calvia decemguttata (Linné) :
19/07/2002 : Camp militaire de Sissonne (02)
28/07/2002 : Bois de la Grange - Limeil-Brévannes (94)
19/08/2002 : Saint Quentin en Tourmont (80)
Tytthaspis sedecimpunctata (Linné) :
28/07/2002 : Forêt domaniale de Notre-Dame (94)
Psyllobora vigintiduopunctata (Linné) :
17/07/2000 : Forêt domaniale de Notre-Dame (94)
Vibidia duodecimguttata (Poda) :
22/09/2002 : Bois de la Grange - Limeil-Brévannes (94)

Listes bibliographiques pour l'étude des coléoptères.

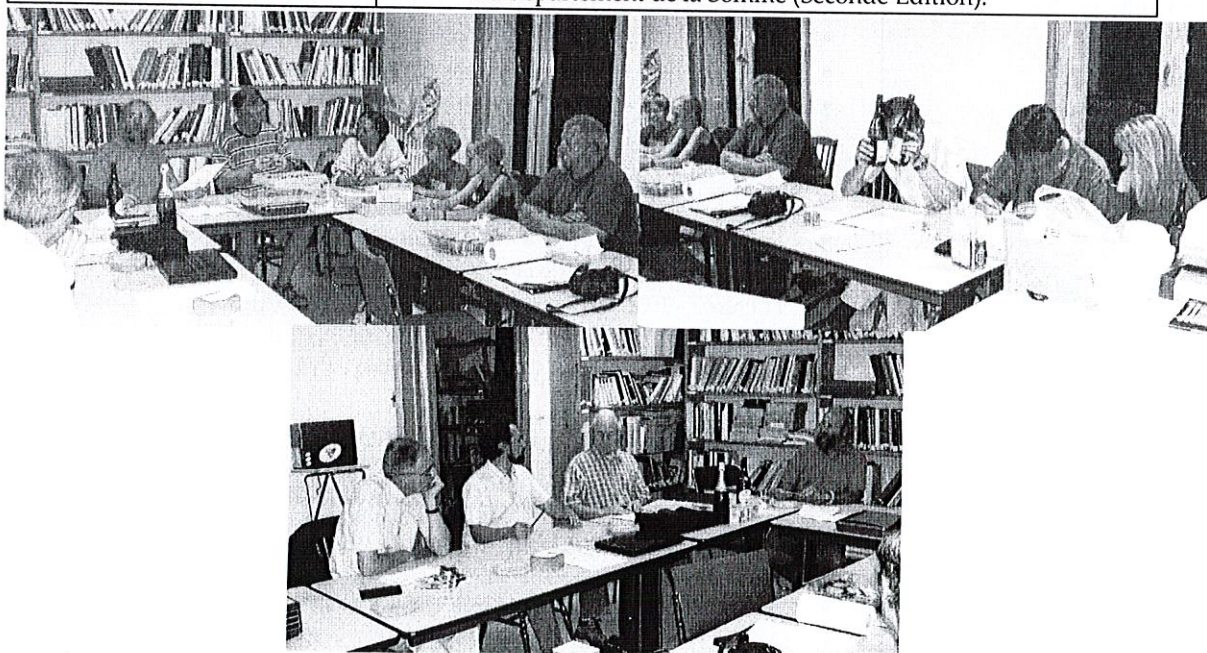
En espérant que ces listes rédigées par J.C. Bocquillon puissent aider ceux d'entre nous qui recherchent ces informations.

Principaux ouvrages de base pour l'identification des Coléoptères :

<p>OUVRAGES GENERAUX: Tableaux analytiques illustrés</p>	<ul style="list-style-type: none"> • Rémy Perrier - 1927 - La Faune de la France en tableaux synaptiques illustrés - Coléoptères: fascicules 5 et 6. • Eugène Barthe - 1920 - Tableaux analytiques illustrés des Coléoptères de la Faune Franco-Rhénane. • C.Houlbert - 1912 - Tableaux génériques illustrés des Coléoptères de France. • Pierre Ferret-Bouin - 1995 - Clé illustrée des Familles des Coléoptères de France.
<p>Ouvrages de détermination</p>	<ul style="list-style-type: none"> • Louis Bedel - 1881-1924 - Faune des Coléoptères du bassin de la Seine. • Gaston Portevin - 1929-1935 - Histoire Naturelle des Coléoptères de France.
<p>OUVRAGES SPECIALISES: Tableaux analytiques illustrés</p>	<ul style="list-style-type: none"> • Jean-Marie Ehret - 1990 - Clés d'identification commentées Les Apions de France. • Gaston Portevin - 1927 - Tableau dichotomique pour la détermination des Longicornes de France. • Jean Rogé - 1992 - Synopsis des espèces françaises appartenant au genre Mycetophagus - Coleoptera mycetophagidae.
<p>Ouvrages de détermination</p>	<ul style="list-style-type: none"> • Jean Briel - 1964 - Les Ophonus de France (Coléoptères carabidae). • Alfred Balachowsky - 1949 - Coléoptères SCOLYTIDES. • René Jeannel - 1941- Coléoptères CARABIQUES. • Félix Guignot - 1947- Coléoptères HYDROCANTHARES. • Roger Dajoz - 1977 - Coléoptères COLYDIIDAE et ANOMMATIDAE Paléarctiques. • René Jeannel - 1950 - Coléoptères PSELAPHIDES. • Lucien Leseigneur - 1972 - Coléoptères ELATERIDAE de la Faune de France Continentale et de Corse. • L. Falcoz - 1950 - Coléoptères CRYPTOPHAGIDAE. • M. des Gozis - 1925 - Coléoptères HYDROPHILIDAE. • Renaud Paulian et Jacques Baraud - 1982 - LUCANOIDAE et SCARABAEOIDAE. • Serge Doguet - 1994 - Coléoptères CHRYSOMELIDAE - ALTICINAE. • F. Picard - 1929 - Coléoptères CERAMBYCIDAE. • Louis-Marie Planet - 1924 - Histoire Naturelle des Longicornes de France. • André Villiers - 1978 - Coléoptères CERAMBYCIDAE. • André Théry - 1942 - Coléoptères BUPRESTIDES. • Adolphe Hoffmann - 1945 - Coléoptères BRUCHIDES et ANTHRIBIDES. • Adolphe Hoffmann - 1950-1958 - Coléoptères CURCULIONIDES. • Léon Schaeffer - 1949 - Les BUPRESTIDES de France.

Principaux ouvrages de base pour l'étude des Coléoptères :

<p>ATLAS</p>	<ul style="list-style-type: none"> • Luc Auber - 1960 - Atlas des Coléoptères de France, Belgique et Suisse. • Robert Bijaoui - 1986 - Atlas des Longicornes de France.
<p>CATALOGUES</p>	<ul style="list-style-type: none"> • Piere Bonadona - 1971 - Catalogue des Coléoptères carabiques de France. • Jean Sainte-Claire Deville - 1935 - Catalogue raisonné des Coléoptères de France. • Catalogue des Coléoptères de l'Ile de France => 8 fascicules. <ul style="list-style-type: none"> • Fascicule 1 => J.Balazuc et H.Fongond - 1989 - CICINDELIDAE et CARABIDAE • Fascicule 2 => G.Liskenne et B.Moncoutier - 1991 - BUPRESTIDAE, ELATERIDAE, THROSCIDAE, CERO-PHYTIDAE, EUCNEMIDAE. • Fascicule 3 => H.Bergeal et S.Doguet - 1992 - CHRYSOMELIDAE. • Fascicule 4 => J.F.Voisin - 1994 - CURCULIONOIDEA. • Fascicule 5 => Yves Gomy - 1994 - HISTERIDAE. • Fascicule 6 => P.Bordat et H.Inglebert - 1997 - LUCA-NOIDEA et SCARABAEOIDEA. • Fascicule 7 => Roger Vincent - 1998 - CERAMBYCIDAEE. • Fascicule 8 => J.C.Lecoq et M.Tronquet - 2001 - STAPHYLINIDAE. • F.Marcotte - Les coléoptères des environs d'Abbeville. • Obert - 1877 - Catalogue des Coléoptères du département de la Somme. • L.Carpentier et E.Delaby - 1908 - Catalogue des COLEOPTERES du département de la Somme (Seconde Edition).



Réunion mensuelle du bureau le vendredi soir :
 Nous sommes couramment entre 10 et 15 membres présents. C'est sans doute un signe de vitalité (et de convivialité !) de notre association.

